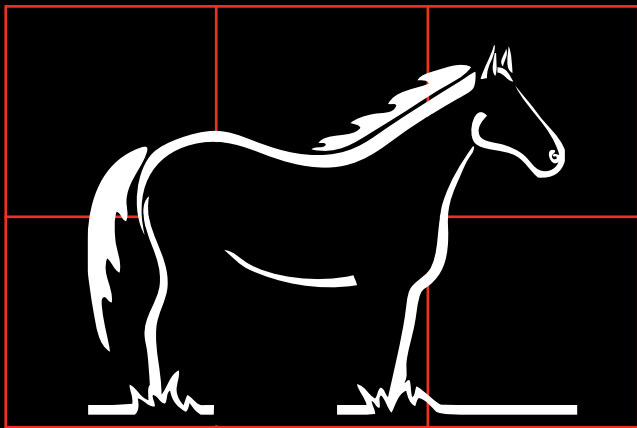


Hästens tänder

Distriktsveterinärerna tipsar





Inledning

Vi människor har haft hästen som husdjur i nästan 6000 år, vilket endast är en bråkdel av den tid som hästen har funnits och utvecklats till den specifika djurart den är idag. I princip är det samma häst som rids och körs på tävlingsbanorna, som de hästar som strövade vilda på stäpperna för 5000 år sedan.

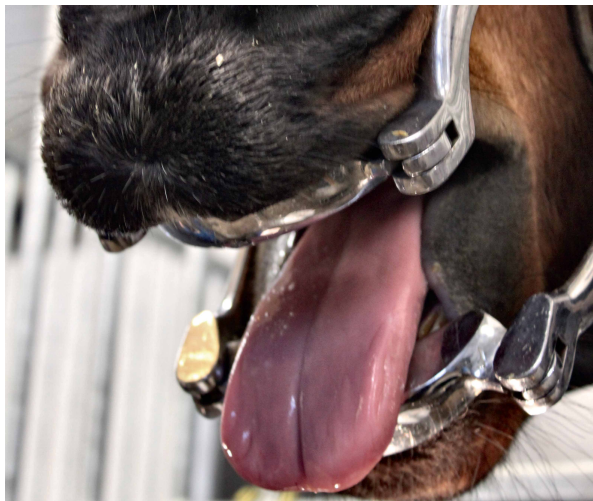
Hästen är ett vandrande, gräsätande flockdjur. Ett bytesdjur som har utvecklats för ett liv på stäppen och för att beta 14-18 timmar per dag. Detta är inget som förändras för att vi rider våra hästar och håller dem på stall. Det är därför viktigt att vi människor försöker förstå hur hästen fungerar, varför den ser ut och reagerar som den gör.

Detta är en kortfattad och förenklad text som är tänkt att hjälpa dig som hästägare/ryttare att förstå hur hästens mun fungerar och hur vi kan ta hand om hästen på bästa sätt.

Hästen är inte skapt för att ha betsel/huvudlag. Om vi hela tiden har det som utgångspunkt kan vi minska risken för skador i hästens mun och få en häst som fungerar väl vid ridning och körning.

Anatomi-fysiologi

Hästens munhåla kan liknas vid en kvarn som anpassats till att mala växtfibrer. Tänderna är uppbyggda av tre typer av hård vävnad, emalj, dentin och cement. Till skillnad från oss människor omger inte emaljen tanden utan ligger veckad i tanden. När sedan växtfibrerna sliter ner tanden slits cementen och dentinet lättare än emaljen, vilket gör att den skarpslipade emaljen bildar åsar. Hästens tänder slits med ca 1–2 mm per år och fram till ca 18 års ålder växer tänderna i samma takt, därefter sker ingen tillväxt. Tandens pulpa (nervor och blodkärl) ligger 2–8 mm under tandytan och drar sig tillbaka i samma takt som tanden slits. Hästen tuggar normalt på en sida i taget och växlar sida ungefär var femte minut. Antalet tugg rörelser är ungefär 40–55 per minut. Hur tuggmönstret ser ut påverkas av vilken typ av foder hästen äter och huvudets läge. Hästen är utvecklad för att äta från marken och det är först när hästen sänker ner sitt huvud som underkäakens och överkäakens tänder kommer mitt för varandra och en korrekt nötning kan ske.



Mjölktänder

Hästen föds med 12 kindtänder och från en vecka till sex månaders ålder bryter 12 framtänder igenom. Från ca 2,5 års ålder till 4,5 års ålder tappar hästen sina mjölktänder.

Permanent tänder

Hästen har normalt 24 kindtänder, 12 framtänder, 4 betar (vanligast hos hingstar och valacker) och 0–4 vargtänder.

Hästens tanduppsättning

Incisiv – framtand 12 stycken

I1 Bryter igenom vid ca 6 dagar, byts ut vid 2,5 år

I2 Bryter igenom vid ca 6 veckor, byts ut vid 3,5 år

I3 Bryter igenom vid ca 6 månader, byts ut vid 4,5 år

Canintand – bete 4 stycken

vanligast hos hingstar/valacker

C1 Bryter igenom vid 4–4,5 år

Vargtand 0–2 stycken

P1

Bryter i regel igenom vid 5–8 månaders ålder

Premolar – kindtand – 12 stycken

P2 Finns vid födseln, byts ut vid 2,5 år

P3 Finns vid födseln, byts ut vid 3,5 år

P4 Finns vid födseln, byts ut vid 4,5 år

Molar – kindtand – 12 stycken

M1 Bryter igenom vid 1 år

M2 Bryter igenom vid 2 år

M3 Bryter igenom vid 3 år

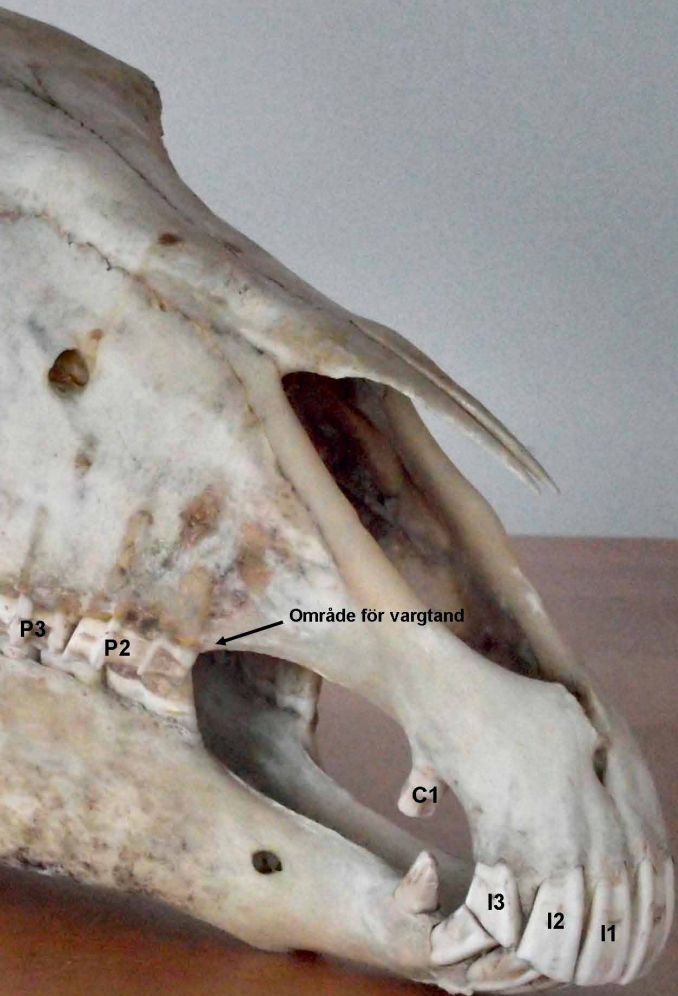
M3

M2

M1

P4





När kan vi misstänka att hästen har problem med sin mun?

Generellt kan sägas att det kan vara stora problem innan du som ägare märker något på din häst. Om du ser något av följande kan det vara tecken på att hästen har problem i munnen.

- Minskat intresse att äta
- Tuggar bussar/bollar
- Smaskar när den tuggar
- Saliverar
- Luktar illa ur munnen
- Näsflöde
- Svullnader eller sår på käkarna
- Avmagring
- Kolik
- Nack/ryggproblem
- Problem vid ridning

Hur kan vi hjälpa hästen?

Innan vi börjar med betsel är det lämpligt med en kontroll av munhålan genom en så kallad munhåleundersökning. Detta är bra att göra vid cirka 2 års ålder innan fällningen av mjölktdänder börjar. Det går då att få en acceptabel bild av om hästens bett är normalt och har hästen vargtänder kan dessa tas bort.

Fram till ca 4,5 år ålder fälls mjölktdänderna och detta kan vara en orolig period för hästens mun. Skillnaden är mycket stor från häst till häst. Vissa individer är periodvis mycket besvärade och på andra individer märks ingenting.

Fram till ca 5 års ålder är det lämpligt att kontrollera munhålan varje halvår för att tidigt hitta eventuella problem och kunna åtgärda dessa. Har hästen inga problem är det därefter lämpligt med en årlig kontroll. Den åldrande hästen kan behöva kontrolleras med tätare intervall.

Hur går en munhåleundersökning till?

Först görs en allmän undersökning och en yttre inspektion av huvudet. Hästen ges därefter lugnande medel (sederas). Detta är mycket viktigt för att kunna utföra en bra undersökning och ökar säkerheten för både häst, veterinär och hästägare.

Det som undersöks är eventuella asymmetrier, framtändernas utseende och käkarnas rörlighet. Munhålan sköljs med vatten och därefter kan undersökaren med hjälp av munstege, bra belysning, spegel och sond göra sin undersökning av munhålan och avvikelser kan behandlas.

Munstege används alltid, den är skonsam mot hästen och en förutsättning för att kunna se hela munhålan. De fynd som görs ska dokumenteras i en journal tillsammans med de eventuella åtgärder som utförts för att ge ledning inför nästa undersökning.

Vad bör jag tänka på inför och efter en munhåleundersökning?

Välj en lugn del av stallet och en tidpunkt på dagen när det är lugnt. Det blir då lättare att utföra undersökningen för både häst och veterinär. Se till att ha varmt vatten tillgängligt och eluttag i närheten.

Efter behandlingen bör hästen inte äta på 1-2 timmar och inte ridas eller gå ut i hagen förrän effekten av det lugnande medlet är helt borta. Tänk på att det är tävlingskarens på lugnande medel så inte munhåleundersökningen förhindrar någon tänkt tävling. Om vargtänder har avlägsnats ska hästen inte ha betsel i munnen på cirka två veckor.

Vanliga problem i hästens mun

De allra flesta hästar har ett normalt bitt och om de endast betade gräs skulle de inte ha några problem. Eftersom vi rider/kör våra hästar och vanligen har huvudlag och betsel kan detta orsaka skador. Utrustningen är en vanlig orsak till skador i hästens mun. Nedan följer några av de fynd man kan göra vid en munhåleinspektion.

- Sår i kindslemhinnan
Tryck från nosgrimman ger ofta upphov till sår i kindslemhinnan.
- Skarpbett
Vassa emaljåsar som kan ge upphov till sår i kindslemhinnan och på tungan.
- Betselöverslitning
Ett betsel som hästen inte är bekväm med kan orsaka så kallad betselöverslitning. Hästen trycker då upp betslet mot tänderna försöker undkomma obehaget och tänderna utsätts då för ett onormalt slitage.

- Hakbett
Under- eller överbett gör att tänderna inte slits normalt och en sk hake bildas på första eller sista kindtanden.
- Foderinpackningar
Foder som fastnat mellan tänderna kan ge upphov till inflammation och infektion.
- Vargtänder
- Sår i mungipor
- Tandfrakturer
- Karies



Råd för en frisk och väl fungerande hästmun

- Gör regelbundna munhåleundersökningar. Problem som hittas tidigt kan lättare åtgärdas och andra påföljande problem kan undvikas.
- Anpassa utrustningen till hästen.
- Variera utrustningen
Det är lämpligt att ha tre olika huvudlag med olika betsel och nosgrimmor som du växlar mellan. Då undviker du att trycket alltid kommer på samma plats med risk för skador.
- Rid bettlöst ibland. Vänj redan den unga hästen med ett bettlöst huvudlag.
- Kontrollera mungiporna efter varje ridpass. Detta görs genom att du viker ut mungipan. Det är annars lätt att missa sår som ofta sitter en bit in.
- Spänn inte nosgrimmans hårt. Överkäkens kindtänder ger lätt upphov till sår i kinden. Nosgrimmans funktion är inte

att hålla munnen stängd utan att stabilisera huvudlaget och betslet.

- Försök hålla din häst som naturen tänkt. Ge så mycket grovfoder som möjligt och ha långa ättider. Låt hästen äta med huvudet lågt dvs. från golvet eller marken och om möjligt få beta när årstiden tillåter.

Vem ska jag anlita för en munhåleundersökning?

Den du anlitar för munhåleundersökningar bör ha dokumenterad utbildning och laglig rätt att ge lugnande medel, förskriva läkemedel som smärtstillande och att göra operativa ingrepp som t.ex. dra ut vargtänder. Denna person bör även ha den utrustning som krävs. Distriktsveterinärerna rekommenderar starkt att du anlitar personer som du känner förtroende för, som är intresserade av att hjälpa dig och din häst och kan ge dig seriösa råd rörande utrustning och ridning.



Utvecklingen inom hästtandvård

Hästtandvården i Sverige har under senare år utvecklats väldigt mycket. Många hästägare och veterinärer har på ett positivt sätt förstått vikten av regelbundna kontroller av hästens mun.

Även utbildningen på området har gått framåt och det finns bra utbildningar att tillgå såväl i Sverige som utomlands. Distriktsveterinärerna arbetar intensivt med kompetensutveckling inom området hästtandvård för veterinärer.



fotografer:

Anna-Lena Hellqvist

Lisa Schelin

Sara Thorin

Text:

Anna-Lena Hellqvist, leg. vet

Distriktsveterinärerna Fjärdhundra

© Distriktsveterinärerna

www.distriktsveterinaren.se

2014 februari